

Installation and User Instructions

Ratings

- Input: 102-132 VAC 60 Hz, 2.5W max.
- Output: 10 Amp/1200W Resistive, 5 Amp Inductive, 500W Tungsten

WARNING

- **Electrical shock hazard. Risk of injury or death. Always plug three-prong plug into a properly grounded outlet. Never attempt to defeat this safety feature.**
- **Risk of fire. Do not use timer to control devices that could have dangerous consequences due to inaccurate timing, such as sun lamps, sauna, heaters, crock pots, etc.**

NOTICE

- Follow local electrical codes during use.
- Dispose of used batteries promptly per local regulations.

1 – Activate the Battery

The timer comes with two LR44 batteries installed.

1. Remove the pull tab from the battery holder to connect the installed batteries.
2. The timer will turn on and show the default display (MO, "12:00 PM") with the "12" flashing (Fig. 1).

NOTE: If the default display doesn't show, the batteries may be dead. Replace the batteries before using the digital timer.



Fig. 1

2 – Get Familiar with the Timer's Features

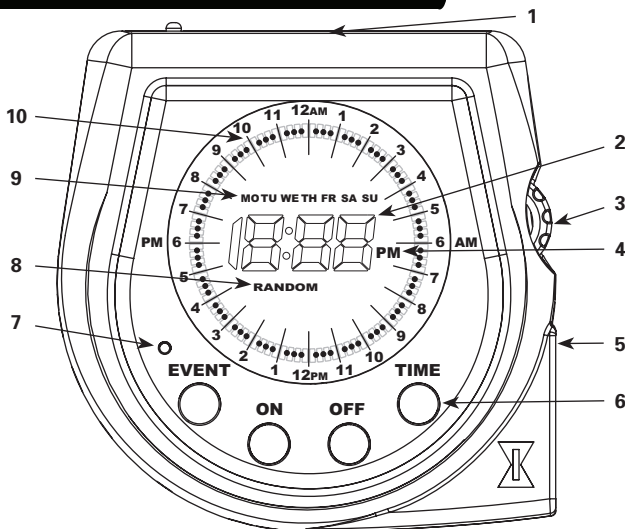


Fig. 2

1. Battery Holder — two LR44 batteries keep time and data up to three months without power
2. Time Of Day (TOD) Display — acts like a clock during normal operation, displays messages during programming and displays alerts, such as the Low Battery Display
3. Selector Wheel
4. PM Indicator — comes on to indicate TOD is PM, goes out to indicate TOD is AM

5. One Timed, Grounded Outlet — has green LED that lights when outlet is turned on
6. Pushbuttons — used for setup, programming and manual operation of plugged-in device
7. Reset Button
8. Random Display — indicates when the Random feature is turned on. Random uses the timer's settings varied by random 5-minute increments of ± 15 minutes.
9. Day Of Week (DOW) Display — events can be programmed for just one day of the week (Daily Mode, 21 total events), all the days of the week (Weekly Mode, 48 total events), or just weekends or weekdays (Weekend/Weekday Mode, 24 + 24 total events)
10. Event ON/OFF Indicators — a full day is broken into 96 segments (15 minutes each) to show the ON and OFF times programmed

NOTE: The timer may be set up and programmed before you plug it in. Be aware that while it is unplugged, the display will turn off to conserve battery power if there is no pushbutton activity for a few minutes. If this happens, simply push any button to turn the display back on.

3 – Clear Any Existing Programming

It's unlikely that your new digital timer has any existing programming, but to make sure, use this procedure *before setting the time*.

1. Locate the Reset button. It is the small, round hole adjacent to the keypad. You will need a pen or paper clip to press this button.
2. Press and release the Reset button. The display will light up all the segments and then go blank.
3. The timer has erased all programming, displays the default settings (MO, "12:00 PM") and is ready for setup.

4 – Set the Time, Day and Operating Mode

NOTE: The time, day AND operating mode must be set before any ON Events can be programmed. Settings for time and ON Events will not be activated until setup and programming are complete.

Setting Time and Day

1. Ensure that the time is displayed. A timer that is just reset will display MO, "12:00 PM".
2. The first two digits (hours) of the Time of Day (TOD) display will begin to flash (Fig. 3).
3. Turn the selector wheel until the correct hour shows in the TOD hours display, along with the PM indicator, if desired. Note that PM indicator will alternate on and off as the time passes through noon and midnight.
4. Press the ON button to set the new hour. Or, if no change to the hour is needed, press the TIME button to keep the original hour setting. The last two digits of the TOD display (minutes) will begin to flash (Fig. 4).
5. Turn the selector wheel until the correct time in minutes shows.



Fig. 3



Fig. 4

4 – Set the Time, Day and Operating Mode (Continued)

- Press the **ON** button to set the minutes. Or, press the **TIME** button to keep the original minute setting. The Day Of Week (DOW) will begin to flash (Fig. 5).
- Turn the selector wheel until the current day is displayed and press the **ON** button for the new DOW or the **TIME** button for the original DOW. This completes the time and day setup.



Fig. 5

Setting the Operating Mode

- “SEL” will show in the TOD display and the DOW icons displayed above “SEL” reflect the timer’s operating mode setting (Fig. 6, 7 or 8). The three possible modes are:
 - The Daily Mode will allow three events per individual day for a total of 21 events all week. Only the current day (**MO**, **TU**, etc.) will be displayed above “SEL”.
 - The Weekend/Weekday Mode will allow up to 24 weekend events, along with 24 weekday events. Either **SA SU** or **MO TU WE TH FR** will be displayed above “SEL”, depending on the current day of the week.
 - The Weekly Mode will allow up to 48 events, repeated every day of the week. **MO TU WE TH FR SA SU** will be displayed above “SEL”.
- Turn the selector wheel to sequence through these modes.
- Press the **ON** button to set the new operating mode or the **TIME** button to keep the original operating mode.



Fig. 6



Fig. 7



Fig. 8

NOTE: Changing the Operating Mode will clear all the events currently programmed in the timer.

5 – Set an Initial ON Event

Once the time, day and operating mode are set, events can be viewed and programmed.

Viewing a DOW's Events

- Ensure that the time is displayed.
- Press and release the **EVENT** button to view the first DOW choice. Each press of the **EVENT** button will display the next DOW choice. The DOW choices will vary, depending on what you chose for the operating mode.
 - The Daily Mode will scroll through seven choices — each day of the week (**MO**, **TU**, etc.) (Fig. 9).
 - The Weekend/Weekday Mode will scroll through two choices — either **SA SU** or **MO TU WE TH FR**.
 - The Weekly Mode will not scroll — **MO TU WE TH FR SA SU** will be displayed.



Fig. 9

NOTE: As you scroll through the DOW choices, the TOD display does not change.

- To immediately return to the current day, press the **TIME** button. The timer will also automatically revert to the current day if the **EVENT** button is inactive for 5 seconds.

NOTE: You will only be able to view ON Events that begin on the DOW choice you are viewing. For example, in the Daily Mode, an ON Event that begins on Wednesday at 11 PM and ends on Thursday at 3 AM will show on the Wednesday view only.

5 – Set an Initial ON Event (Continued)

Programming an ON Event

- From the current day’s time display, press and hold the **EVENT** button. The TOD display is replaced after 2 seconds by “-:-” (Fig. 10).
 - Continue to hold the button down as the DOW choices change, depending on what you chose for the operating mode.
 - The Daily Mode will scroll through seven choices — each day of the week (**MO**, **TU**, etc.)
 - The Weekend/Weekday Mode will scroll through two choices — either **SA SU** or **MO TU WE TH FR**.
 - The Weekly Mode will not scroll — **MO TU WE TH FR SA SU** will be displayed.
 - When the desired DOW choice appears, release the **EVENT** button to enter the programming mode.
- NOTE: You may also enter programming directly from viewing the desired DOW's events. Press and hold the **EVENT** button for 2 seconds until the TOD display is replaced by “-:-”.*
- A flashing cursor will appear at 12 midnight (Fig. 11).
 - With no button pressed, turn the selector wheel until the cursor reaches the time you’d like to turn the device on, for example, 4 AM (Fig. 12).
 - Press and hold the **ON** button while you turn the selector wheel, moving the cursor to the time you’d like to turn the device off, for example, 7:30 AM (Fig. 13).
 - Release the **ON** button.
 - You may now follow steps 7 through 10 to program another ON Event for the same DOW choice.

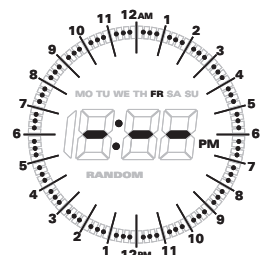


Fig. 10

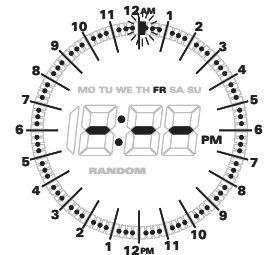


Fig. 11

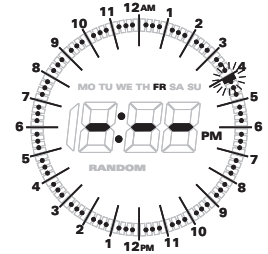


Fig. 12

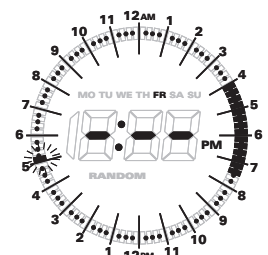


Fig. 13

- After all events for that DOW choice are entered, press the **EVENT** button. Depending on the operating mode you chose:
 - In the Daily Mode, each press of the **EVENT** button will move you to the programming mode of the next DOW choice. You may enter ON Events for those days or simply press **EVENT** to pass to the next day. After programming has sequenced through all seven days, pressing **EVENT** will light up the **RANDOM** feature.
 - In the Weekend/Weekday Mode, one press of the **EVENT** button will move you to the programming mode of the other DOW choice. You may enter ON Events for that group of days or simply press **EVENT**. The **RANDOM** feature will then light up.
 - In the Weekly Mode, there are no other DOW choices, so pressing **EVENT** will immediately light up the **RANDOM** feature.

NOTE: If the allowed number of ON Events for your chosen operating mode has been reached, any attempt to program additional events will cause the TOD display to read “FUL”. To remove events, follow “Changing Program Times” to turn them off.

6 – Select RANDOM Feature

The **RANDOM** feature gives your home a “lived-in” look by varying your settings by random 5-minute increments of ± 15 minutes.

1. Continue in programming after all of the desired On Events are set until the **RANDOM** feature lights up.
 2. The **RANDOM** display begins to flash and the TOD display is replaced with “On” or “OFF” (Fig. 14 and 15).
 3. Press the **ON** button to turn the **RANDOM** feature on or the **OFF** button to turn it off.
- NOTE: The selector wheel may also be used to toggle between “On” and “OFF”.*
4. Press the **TIME** button to return to normal operating and end the programming session.

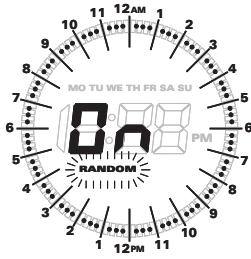


Fig. 14

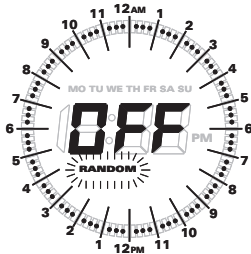


Fig. 15

7 – Plug In Timer

To conserve battery power, as soon as setup and programming are complete, plug the desired device into the timer and plug the timer into a properly grounded outlet.

About the Battery

- The battery voltage is continuously monitored. If a low voltage is detected, the TOD display will alternate between the current TOD display and the “Lo” (low battery) display (Fig. 16).
- The timer requires two LR44 batteries to keep time up to three months without power.
- Replace the batteries as soon as possible after the low battery display appears.
- Change the batteries within one minute of unplugging in order to keep the time and programming settings. Afterwards, if the display is wrong or displays **MO**, “12:00 AM”, reset the time and programming.
- While the batteries are removed, the timer will turn off the display to conserve power.
- Dispose of the used batteries promptly according to local regulations. Keep batteries away from children.

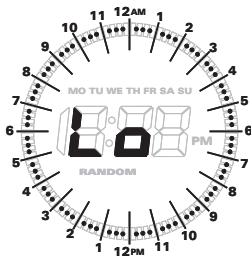


Fig. 16

Manually Overriding with ON or OFF

The **ON** and **OFF** buttons can be used to override the timer’s programming.

Manually Overriding an ON Event

1. If the device is currently on, press the **OFF** button to immediately turn it off.
2. The device will remain off until the next **ON** Event or until the **ON** button is pressed.
3. If the device was programmed to be on and manually turned off, the TOD display will toggle between the current time and “OFF” to indicate normal programming has been interrupted (Fig. 17).



Fig. 17

Manually Turning the Device ON

4. If the device is currently off, press the **ON** button to immediately turn it on.
5. The device will remain on until the end of the next **ON** Event or until the **OFF** button is pressed.
6. If the device was programmed to be off and manually turned on, the TOD display will toggle between the current time and “On” to indicate normal programming has been interrupted (Fig. 18).



Fig. 18

*NOTE: If pressing the **ON** or **OFF** button in step 2 or 5 doesn’t have the expected results, the timer may have simply gone back to original programmed setting and require one more push of the button.*

Changing Program Times

1. Enter the programming mode by pressing and holding the **EVENT** button. The TOD display is replaced after 2 seconds by “-:--” and sequences through the DOW choices for your chosen operating mode.
2. When the desired DOW choice appears, release the **EVENT** button.
3. A flashing cursor will appear at 12 midnight (Fig. 19).
4. With no button pressed, turn the selector wheel until the cursor reaches the period of time that you would like to change from on to off, or from off to on.
5. Press and hold the **OFF** or **ON** button while you turn the selector wheel, moving the cursor to the end of the time period you’d like to change.
6. Release the button. The change is now complete.

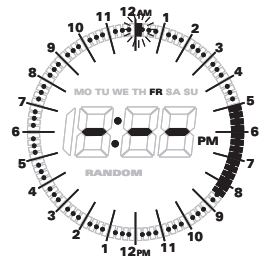


Fig. 19

Troubleshooting Guide

Observed Problem	Possible Cause	What to Do
In the programming mode, "FUL" reads on the display when the ON button is pressed.	The allowed number of ON Events for the chosen operating mode has been reached.	Follow instructions under "Changing Program Times" to turn off some ON Events before attempting to add new ON Events.
When viewing events, a programmed ON Event is not showing in the early AM of a viewed day.	The start of the ON Event is actually on the previous day. ON Events will only be viewed on the day they begin.	Press EVENT repeatedly until the day preceding that early AM ON Event displays to view that event.
The timer is set up so that all days (Weekly Mode) or groups of days (Weekend/Weekday Mode) are programmed the same, and individual days now need to be programmed differently.	The timer needs to be changed to the Daily Mode in order to program individual days.	Hold down the TIME button 2 seconds to enter setup. Press TIME three times to accept the hours, minutes and day of week. Choose Fn1 for Daily Mode and press TIME . You may now follow the instructions for programming in the Daily Mode.
Digital timer switches at incorrect times or skips some of the programmed times.	Programmed schedule(s) are incorrect.	Press EVENT to review the settings and revise them as necessary. See instructions at the left.
	Digital timer is in RANDOM feature, which varies switching times up to ± 15 minutes (to give your home a "lived-in" look).	If you don't want to keep the timer in RANDOM feature, enter programming by holding EVENT down, progress to RANDOM by repeatedly pressing EVENT , and change the "ON" setting to "OFF".
The lights or controlled devices don't match the programmed on/off status immediately.	Digital timer does not "catch up" automatically to the programmed load state.	Finish programming. The status of the timer will remain as is until the programming mode is exited.
The load turns off immediately after being turned on.	The timer is not functioning properly.	If the problem persists, contact Intermatic Customer Service.
The digital timer operation is sluggish or not switching on/off at all.	Though the low battery indicator is not being displayed, the batteries are getting weak.	Replace the batteries.
Timer shows ON but the light or other controlled device is off.	The light or controlled device itself may be switched off.	Make sure the light or controlled device is switched on and plugged in.

LIMITED LIFETIME WARRANTY

If within the warranty period specified, this product fails due to a defect in material or workmanship, Intermatic Incorporated will repair or replace it, at its sole option, free of charge. This warranty is extended to the original household purchaser only and is not transferable. This warranty does not apply to: (a) damage to units caused by accident, dropping or abuse in handling, acts of God or any negligent use; (b) units which have been subject to unauthorized repair, opened, taken apart or otherwise modified; (c) units not used in accordance with instructions; (d) damages exceeding the cost of the product; (e) sealed lamps and/or lamp bulbs, LED's and batteries; (f) the finish on any portion of the product, such as surface and/or weathering, as this is considered normal wear and tear; (g) transit damage, initial installation costs, removal costs, or reinstallation costs.

INTERMATIC INCORPORATED WILL NOT BE LIABLE FOR INCIDENTAL OR CONSEQUENTIAL DAMAGES. SOME STATES DO NOT ALLOW THE EXCLUSION OR LIMITATION OF INCIDENTAL OR CONSEQUENTIAL DAMAGES, SO THE ABOVE LIMITATION OR EXCLUSION MAY NOT APPLY TO YOU. THIS WARRANTY IS IN LIEU OF ALL OTHER EXPRESS OR IMPLIED WARRANTIES. ALL IMPLIED WARRANTIES, INCLUDING THE WARRANTY OF MERCHANTABILITY AND THE WARRANTY OF FITNESS FOR A PARTICULAR PURPOSE, ARE HEREBY MODIFIED TO EXIST ONLY AS CONTAINED IN THIS LIMITED WARRANTY, AND SHALL BE OF THE SAME DURATION AS THE WARRANTY PERIOD STATED ABOVE. SOME STATES DO NOT ALLOW LIMITATIONS ON THE DURATION OF AN IMPLIED WARRANTY, SO THE ABOVE LIMITATION MAY NOT APPLY TO YOU.

This warranty service is available by either (a) returning the product to the dealer from whom the unit was purchased, or (b) mailing the product, along with proof of purchase, postage prepaid to the authorized service center listed below. This warranty is made by: Intermatic Incorporated/After Sales Service/7777 Winn Rd., Spring Grove, Illinois 60081-9698/815-675-7000 <http://www.intermatic.com> Please be sure to wrap the product securely to avoid shipping damage.

**INTERMATIC INCORPORATED
SPRING GROVE, ILLINOIS 60081-9698**

158--00472

Instrucciones para el usuario y la instalación

Capacidades

- Entrada: 102 a 132 V CA 60 Hz, 2.5 W máx.
- Salida: 10 amperios/1200 W resistivos, 5 amperios inductivos, 500 W de tungsteno

ADVERTENCIA

- **Peligro de descarga eléctrica. Riesgo de lesión o muerte. Use siempre un enchufe de tres terminales en un tomacorriente debidamente conectado a tierra. Nunca intente anular esta característica de seguridad.**
- **Riesgo de incendio. No use el temporizador para controlar dispositivos que puedan tener consecuencias peligrosas debido a cálculos de tiempo imprecisos, como lámparas solares, saunas, calefactores, ollas eléctricas, etc.**

AVISO

- **Siga los códigos eléctricos locales durante su uso.**
- **Elimine inmediatamente las baterías usadas según los reglamentos locales.**

1 – Active la batería

El temporizador viene con dos baterías LR44 instaladas.

1. Retire la lengüeta del compartimiento de baterías para conectar las baterías instaladas.
2. El temporizador se encenderá y mostrará la visualización predeterminada (MO [Lu], "12:00 PM") con el "12" parpadeando (Fig. 1).

NOTA: Si no aparece la visualización predeterminada, es posible que las baterías estén descargadas. Reemplace las baterías antes de usar el temporizador digital.



Fig. 1

2 – Familiarícese con las funciones del temporizador

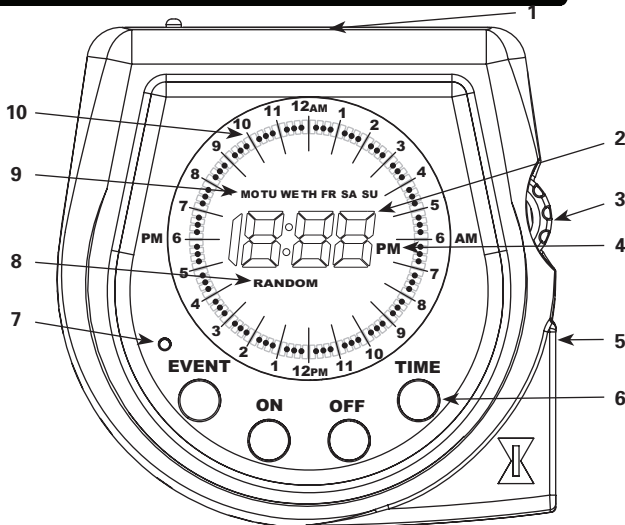


Fig. 2

1. Compartimiento de baterías: Dos baterías LR44 mantienen la hora y los datos hasta tres meses sin alimentación
2. Hora del día (TOD, por sus siglas en inglés): Funciona como un reloj durante el funcionamiento normal, muestra mensajes durante la programación y muestra alertas, como la indicación de batería baja
3. Rueda selectora
4. Indicador PM: Se enciende para indicar que la TOD está en PM, se apaga para indicar que la TOD está en AM

5. Un tomacorriente conectado a tierra temporizado: Tiene un LED verde que se ilumina cuando el tomacorriente está encendido
6. Botones: Se usan para configurar, programar y realizar la operación manual del dispositivo enchufado
7. Botón Reset
8. Random (Aleatorio): Indica cuando la función Random está encendida. Random usa los ajustes del temporizador que cambian aleatoriamente en incrementos de 5 minutos cada ± 15 minutos.
9. Día de la semana (DOW, por sus siglas en inglés): Se pueden programar eventos para un solo día de la semana (modo Daily [Diario], 21 eventos totales), todos los días de la semana (modo Weekly [Semanal], 48 eventos totales) o sólo fines de semana o días de semana (modo Weekend/Weekday [Fin de semana/Día de semana], 24 +24 eventos totales)
10. Indicadores de eventos de encendido/apagado: Un día completo se divide en 96 segmentos (15 minutos cada uno) para mostrar las horas de encendido y apagado programadas

NOTA: Se puede configurar y programar el temporizador antes de enchufarlo. Tenga en cuenta que mientras está desenchufado, se apagará la pantalla para conservar energía si no hay actividad en los botones durante algunos minutos. Si esto sucede, simplemente presione cualquier botón para volver a encender la pantalla.

3 – Borre cualquier programación existente

Es poco probable que su nuevo temporizador digital tenga alguna programación existente, pero para asegurarse, use este procedimiento *antes de ajustar la hora*.

1. Ubique el botón Reset (Reinicio). Es el orificio pequeño y redondo adyacente al teclado. Necesitará un lápiz o un sujetador de papel para presionar este botón.
2. Presione y suelte el botón Reset. La pantalla iluminará todos los segmentos y quedará en blanco.
3. El temporizador eliminó toda la programación, muestra los ajustes predeterminados (MO, "12:00 PM") y está listo para su configuración.

4 – Ajuste la hora, el día y el modo de funcionamiento

NOTA: La hora, el día Y el modo de funcionamiento deben estar ajustados antes de que se pueda programar cualquier evento de ENCENDIDO. Los ajustes para hora y eventos de encendido no estarán activados hasta que se haya completado la configuración y la programación.

Ajuste de hora y día

1. Asegúrese de que se muestre la hora. Un temporizador que se acaba de reiniciar mostrará MO, "12:00 PM".
2. Comenzarán a parpadear los primeros dos dígitos (horas) de la hora del día (TOD) (Fig. 3).
3. Gire la rueda selectora hasta que se muestre la hora correcta en las horas de TOD, junto con el indicador de PM, si lo desea. Tenga en cuenta que el indicador de PM alternará entre encendido y apagado a medida que la hora pasa el mediodía y la medianoche.
4. Presione el botón ON (Encender) para ajustar la nueva hora. O, si no se necesita realizar cambios a la hora, presione el botón TIME (Hora) para mantener el ajuste de hora original. Comenzarán a parpadear los últimos dos dígitos de TOD (minutos) (Fig. 4).
5. Gire la rueda selectora hasta que se muestre la hora correcta en minutos.

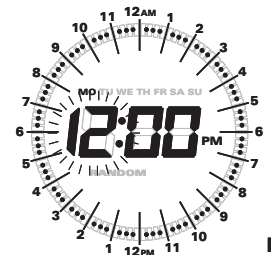


Fig. 3



Fig. 4

4 – Ajuste la hora, el día y el modo de funcionamiento (continuación)

- Presione el botón **ON** para ajustar los minutos. O, presione el botón **TIME** para mantener el ajuste de minutos original. Comenzará a parpadear DOW (Día de la semana) (Fig. 5).
- Gire la rueda selectora hasta que se muestre el día actual y presione el botón **ON** para el nuevo día de la semana o el botón **TIME** para el día de la semana original. Esto termina la configuración de hora y día.



Fig. 5

Ajuste del modo de funcionamiento

- Se mostrará "SEL" (Seleccionar) en la TOD y los iconos de DOW que se muestran arriba de "SEL" reflejan el ajuste del modo de funcionamiento del temporizador (Fig. 6, 7 u 8). Los tres modos posibles son:
 - El modo Daily permite tres eventos por día individual para un total de 21 eventos en toda la semana. Sólo se mostrará el día actual (**MO, TU**, etc.) sobre "SEL".
 - El modo Weekend/Weekday permite hasta 24 eventos de fin de semana, junto con 24 eventos de día de semana. Se mostrará **SA SU** o **MO TU WE TH FR** sobre "SEL", dependiendo del día actual de la semana.
 - El modo Weekly permite hasta 48 eventos, repetidos cada día de la semana. Se mostrará **MO TU WE TH FR SA SU** (Lu ma mi ju vi sa do) sobre "SEL".
- Gire la rueda selectora para pasar en secuencia por estos modos.
- Presione el botón **ON** para ajustar el nuevo modo de funcionamiento o el botón **TIME** para mantener el modo de funcionamiento original.



Fig. 6



Fig. 7



Fig. 8

NOTA: Al cambiar el modo de funcionamiento se borrarán todos los eventos programados actualmente en el temporizador.

5 – Ajuste un evento de encendido inicial

Una vez que estén ajustados la hora, el día y el modo de funcionamiento, se pueden visualizar y programar eventos.

Visualización de eventos de DOW

- Asegúrese de que se muestre la hora.
- Presione y suelte el botón **EVENT** (Evento) para visualizar la primera opción de DOW. Cada vez que presione el botón **EVENT** se mostrará la siguiente opción de DOW. Las opciones de DOW variarán, dependiendo de lo que escoja para el modo de funcionamiento.
 - El modo Daily se desplazará por siete opciones: Cada día de la semana (**MO, TU**, etc.) (Fig. 9).
 - El modo Weekend/Weekday se desplazará por dos opciones: **SA SU** o **MO TU WE TH FR**.
 - El modo Weekly no se desplazará: Se mostrará **MO TU WE TH FR SA SU**.
- Para volver inmediatamente al día actual, presione el botón **TIME**. El temporizador también se devolverá automáticamente al día actual si el botón **EVENT** está inactivo durante 5 segundos.

NOTA: Sólo podrá visualizar eventos de encendido que comiencen en la opción de DOW que visualice. Por ejemplo, en el modo Daily, un evento de encendido que comience el miércoles a las 11 PM y termine el jueves a las 3 AM, sólo se mostrará en la visualización del miércoles.



Fig. 9

5 – Ajuste un evento de encendido inicial (continuación)

Programación de un evento de encendido

- En la pantalla de hora del día actual, presione y mantenga presionado el botón **EVENT**. Después de 2 segundos, TOD se reemplaza por ":-:" (Fig. 10).
- Continúe manteniendo presionado el botón mientras cambian las opciones de DOW, dependiendo de lo que escoja para el modo de funcionamiento.
 - El modo Daily se desplazará por siete opciones: Cada día de la semana (**MO, TU**, etc.)
 - El modo Weekend/Weekday se desplazará por dos opciones: **SA SU** o **MO TU WE TH FR**.
 - El modo Weekly no se desplazará: Se mostrará **MO TU WE TH FR SA SU**.
- Cuando aparezca la opción de DOW que desee, suelte el botón **EVENT** para ingresar al modo de programación.

*NOTA: También puede ingresar a la programación directamente desde la visualización de los eventos de DOW que desee. Presione y mantenga presionado el botón **EVENT** durante 2 segundos hasta que TOD se reemplace por ":-:".*
- A las 12, en la medianoche, aparecerá un cursor parpadeante (Fig. 11).
- Sin botones presionados, gire la rueda selectora hasta que el cursor alcance la hora en que desee encender el dispositivo, por ejemplo, las 4 AM (Fig. 12).
- Presione y suelte el botón **ON** mientras gira la rueda selectora, moviendo el cursor a la hora que desee apagar el dispositivo, por ejemplo, las 7:30 AM (Fig. 13).
- Suelte el botón **ON**.
- Ahora puede seguir los pasos 7 a 10 para programar otro evento de encendido para la misma opción de DOW.
- Después de que se hayan ingresado todos los eventos para esa opción de DOW, presione el botón **EVENT**. Dependiendo del modo de funcionamiento que escoja:
 - En el modo Daily, cada vez que presione el botón **EVENT** pasará al modo de programación de la siguiente opción de DOW. Puede ingresar eventos de encendido para esos días o simplemente presione **EVENT** para pasar al día siguiente. Después de que la programación haya pasado en secuencia por los siete días, al presionar **EVENT** se iluminará la función **RANDOM**.
 - En el modo Weekend/Weekday, al presionar una vez el botón **EVENT** pasará al modo de programación de la otra opción de DOW. Puede ingresar eventos de encendido para ese grupo de días o simplemente presionar **EVENT**. Entonces se iluminará la función **RANDOM**.
 - En el modo Weekly, no hay otras opciones de DOW, de forma que al presionar **EVENT** se iluminará inmediatamente la función **RANDOM**.

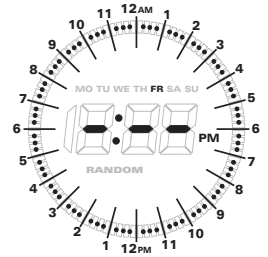


Fig. 10

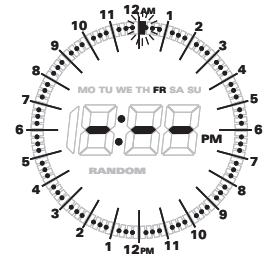


Fig. 11

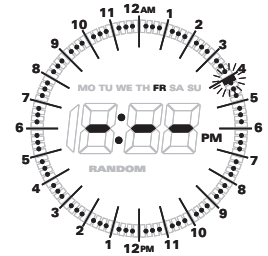


Fig. 12

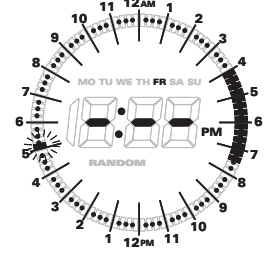


Fig. 13

NOTA: Si se alcanzó el número permitido de eventos de encendido para su modo de funcionamiento elegido, cualquier intento de programar eventos adicionales provocará que TOD muestre "FUL" (Lleno). Para eliminar eventos, siga "Cambio de horas de programa" para apagarlos.

6 – Seleccione la función RANDOM

La función **RANDOM**: Le otorga un aspecto de estar “habitado” a su hogar variando sus ajustes en incrementos aleatorios de 5 minutos cada ± 15 minutos.

1. Continúe programando después de que todos los eventos de encendido estén ajustados hasta que se ilumine la función **RANDOM**.
2. **RANDOM** comienza a parpadear y **TOD** se reemplaza con “On” u “OFF” (Apagar) (Fig. 14 y 15).

3. Presione el botón **ON** para encender la función **RANDOM** o el botón **OFF** para apagarla.

NOTA: También se puede usar la rueda selectora para alternar entre “On” y “OFF”.

4. Presione el botón **TIME** para volver al funcionamiento normal y terminar la sesión de programación.

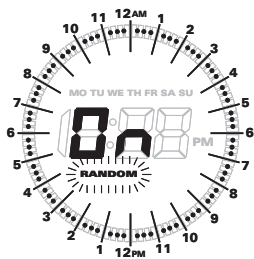


Fig. 14

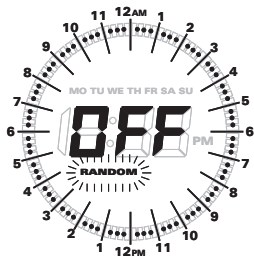


Fig. 15

7 – Enchufe el temporizador

Para conservar la energía de las baterías, tan pronto la configuración y la programación estén completas, enchufe el dispositivo que desee en el temporizador y enchufe el temporizador a un tomacorriente debidamente conectado a tierra.

Sobre la batería

- El voltaje de las baterías se monitorea continuamente. Si se detecta bajo voltaje, **TOD** alternará entre la **TOD** actual y “Lo” (batería baja) (Fig. 16).
- El temporizador requiere dos baterías LR44 para mantener la hora durante un máximo de tres meses sin alimentación.
- Reemplace las baterías tan pronto sea posible después de que aparezca la pantalla de batería baja.
- Cambie las baterías a un minuto de desenchufar para mantener los ajustes de hora y la programación. Posteriormente, si la pantalla tiene errores o parpadea **MO**, “12:00 AM”, restablezca la hora y la programación.
- Mientras el temporizador esté sin baterías, éste apagará la pantalla para conservar energía.
- Elimine inmediatamente las baterías usadas de acuerdo con los reglamentos locales. Mantenga las baterías lejos de los niños.

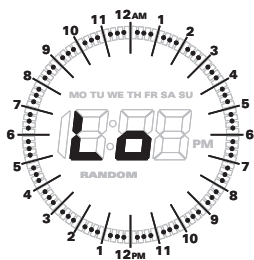


Fig. 16

Anulación manual con ON y OFF

Los botones **ON** y **OFF** se pueden usar para anular la programación del temporizador.

Anulación manual de un evento de encendido

1. Si el dispositivo está encendido actualmente, presione el botón **OFF** para apagarlo inmediatamente.
2. El dispositivo permanecerá apagado hasta el próximo evento de encendido o hasta que se presione el botón **ON**.
3. Si se programó el dispositivo para estar encendido y apagarse manualmente, **TOD** alternará entre la hora actual y “OFF” para indicar que se interrumpió la programación normal (Fig. 17).



Fig. 17

Encendido manual del dispositivo

4. Si el dispositivo está apagado actualmente, presione el botón **ON** para encenderlo inmediatamente.
5. El dispositivo permanecerá encendido hasta el fin del próximo evento de encendido o hasta que se presione el botón **OFF**.
6. Si se programó el dispositivo para estar apagado y encenderse manualmente, **TOD** alternará entre la hora actual y “On” para indicar que se interrumpió la programación normal (Fig. 18).



Fig. 18

NOTA: Si al presionar el botón **ON** u **OFF** en el paso 2 ó 5 no se obtienen los resultados esperados, el temporizador simplemente puede haber vuelto al ajuste programado original y requerir que se presione una vez más el botón.

Cambio de horas de programa

1. Ingrese al modo de programación presionando y manteniendo presionado el botón **EVENT**. Después de 2 segundos, **TOD** se reemplaza por “-:-” y pasa en secuencia por las opciones de **DOW** para su modo de funcionamiento elegido.
2. Cuando aparezca la opción de **DOW** que desee, suelte el botón **EVENT**.
3. A las 12, en la medianoche, aparecerá un cursor parpadeante (Fig. 19).
4. Sin botones presionados, gire la rueda selectora hasta que el cursor alcance el período de tiempo que desee cambiar de encendido a apagado, o de apagado a encendido.
5. Presione y mantenga presionado el botón **OFF** u **ON** mientras gira la rueda selectora, moviendo el cursor al final del período de tiempo que desee cambiar.
6. Suelte el botón. El cambio ahora está completo.

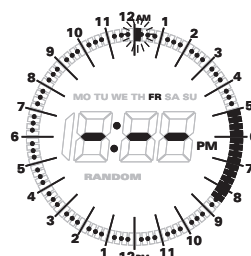


Fig. 19

Guía de solución de problemas

Problema observado	Causa posible	Lo que debe hacer
En el modo de programación, se muestra "FUL" en la pantalla cuando se presiona el botón ON .	Se alcanzó el número permitido de eventos de encendido para el modo de funcionamiento elegido.	Siga las instrucciones en "Cambio de horas de programa" para apagar algunos eventos de encendido antes de intentar agregar eventos de encendido nuevos.
Mientras visualiza los eventos, no se muestra un evento de encendido programado en las primeras horas AM de un día visualizado.	El inicio del evento de encendido es en realidad en el día anterior. Los eventos de encendido sólo se visualizarán en el día en que comienzan.	Presione repetidamente EVENT hasta que se muestre el día que precede ese evento de encendido en las primeras horas AM para visualizar ese evento.
El temporizador está configurado de forma que todos los días (modo Weekly) o grupos de días (modo Weekend/Weekday) se programen igual, y ahora se necesita programar días individuales de una forma distinta.	Se debe cambiar el temporizador al modo Daily para programar días individuales.	Mantenga presionado el botón TIME durante 2 segundos para ingresar a la configuración. Presione TIME tres veces para aceptar las horas, los minutos y el día de semana. Elija Fn1 para el modo Daily y presione TIME . Ahora puede seguir las instrucciones para programación en el modo Daily.
El temporizador digital enciende o apaga a horas incorrectas u omite algunas de las horas programadas.	Las programaciones son incorrectas.	Presione EVENT para revisar los ajustes y modificarlos, según sea necesario. Consulte las instrucciones de la izquierda.
	El temporizador digital está en la función RANDOM , la cual varía las horas de encendido y apagado hasta en ± 15 (para otorgarle a su hogar un aspecto de estar "habitado").	Si no desea mantener el temporizador en la función RANDOM , ingrese a la programación manteniendo presionado EVENT , avance hasta RANDOM presionando repetidamente EVENT y cambie el ajuste "ON" a "OFF".
Los faroles o los dispositivos controlados no coinciden inmediatamente con el estado de encendido/apagado programado.	El temporizador digital no se "pone al día" automáticamente con el estado de carga programado.	Termine la programación. El estado del temporizador permanecerá como está hasta que salga del modo de programación.
La carga se apaga inmediatamente después de encenderla.	El temporizador no está funcionando correctamente.	Si el problema persiste, comuníquese con Atención al Cliente de Intermatic.
El funcionamiento del temporizador digital es lento o no enciende/apaga.	Aunque no se muestra el indicador de batería baja, las baterías se están agotando.	Reemplace las baterías.
El temporizador muestra ON pero el farol o el dispositivo controlado está apagado.	El farol o el dispositivo controlado puede estar apagado.	Asegúrese de que el farol o el dispositivo controlado esté encendido y enchufado.

GARANTÍA LIMITADA DE POR VIDA

Si dentro del período de garantía especificado, este producto falla debido a un defecto del material o de mano de obra, Intermatic Incorporated lo reparará o lo reemplazará, a su exclusivo criterio, libre de cargo. Esta garantía se extiende sólo al comprador doméstico original y no es transferible. Esta garantía no se aplica a: (a) daño a las unidades causado por accidente, caída o uso indebido en su manipulación, casos fortuitos o cualquier uso negligente; (b) unidades que hayan sido reparadas, abiertas, desmontadas o modificadas de otra forma sin autorización; (c) unidades que no se hayan usado de acuerdo con las instrucciones; (d) daños que excedan el costo del producto; (e) focos o bombillas sellados, LED y baterías; (f) el acabado de cualquier parte del producto, como la superficie o la alteración por exposición a la intemperie, puesto que se considera como desgaste natural; (g) daño en el transporte, costos de instalación inicial, costos de retiro o costos de reinstalación.

INTERMATIC INCORPORATED NO SERÁ RESPONSABLE POR DAÑOS INDIRECTOS O EMERGENTES. ALGUNOS ESTADOS NO PERMITEN LA EXCLUSIÓN O LIMITACIÓN DE DAÑOS INDIRECTOS O EMERGENTES, DE MODO QUE LA LIMITACIÓN O EXCLUSIÓN ANTERIOR PODRÍA NO APLICARSE A SU CASO. ESTA GARANTÍA REEMPLAZA TODAS LAS DEMÁS GARANTÍAS EXPRESAS O IMPLÍCITAS. TODAS LAS GARANTÍAS IMPLÍCITAS, INCLUIDA LA GARANTÍA DE COMERCIABILIDAD E IDONEIDAD DEL PRODUCTO PARA UN PROPÓSITO EN PARTICULAR, POR MEDIO DEL PRESENTE QUEDAN MODIFICADAS PARA TENER VALIDEZ SÓLO COMO SE INDICA EN ESTA GARANTÍA LIMITADA Y TENDRÁN LA MISMA DURACIÓN DEL PERÍODO DE GARANTÍA ESTIPULADO ANTERIORMENTE. ALGUNOS ESTADOS NO PERMITEN LIMITACIONES A LA DURACIÓN DE UNA GARANTÍA IMPLÍCITA, DE MODO QUE LA LIMITACIÓN ANTERIOR PODRÍA NO APLICARSE A SU CASO.

Este servicio de garantía está disponible (a) devolviendo el producto al concesionario en que se compró o (b) enviando por correo el producto con un comprobante de compra y franqueo pagado al centro de servicio técnico autorizado mencionado más adelante. Esta garantía la otorga: Intermatic Incorporated/Servicios de Posventa/7777 Winn Rd., Spring Grove, Illinois 60081-9698/815-675-7000 <http://www.intermatic.com> Asegúrese de envolver el producto de manera segura para evitar daños de transporte.

**INTERMATIC INCORPORATED
SPRING GROVE, ILLINOIS 60081-9698**

158--00472